

Produktbeschreibung

xAlerator Client Platform - xACP



Einführung

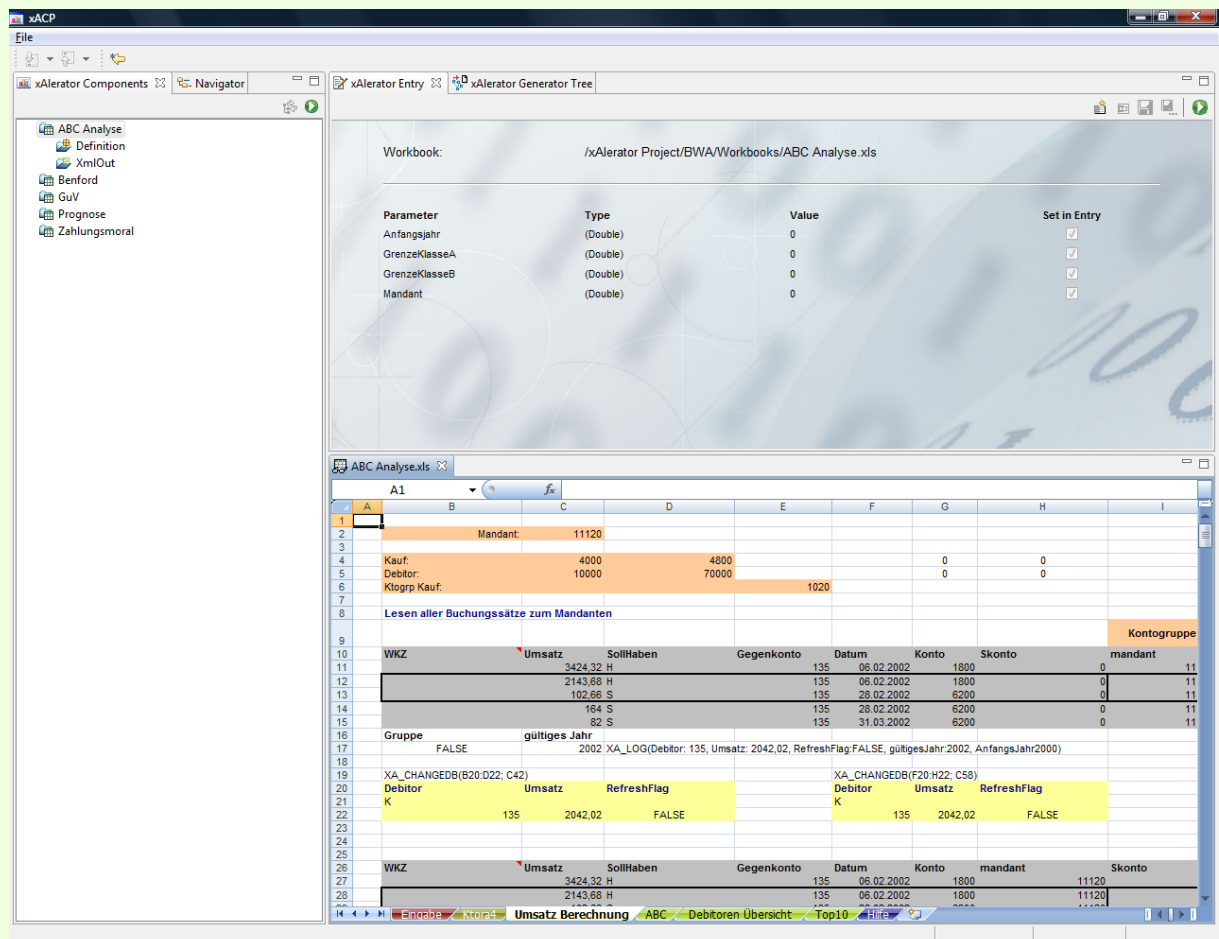
Die xAlerator Client Platform ist darauf ausgerichtet, lokal auf jeden PC kopiert zu werden. Voraussetzung ist eine Java Laufzeit Umgebung (JRE 5 oder JRE 6).

Eine xAlerator Installation wird nicht benötigt.

Für die Anzeige von Ergebnissen muss lokal Excel 2003 oder Excel 2007 installiert sein.

xACP – Aufbau und Funktionsumfang

Die Anwendung hat prinzipiell folgenden Aufbau:



Links sehen Sie den Inhalt eines xAlerator Projekts, d.h. alle generierten Arbeitsmappen.

Rechts oben sehen Sie die Parameter einer selektierten Arbeitsmappe.

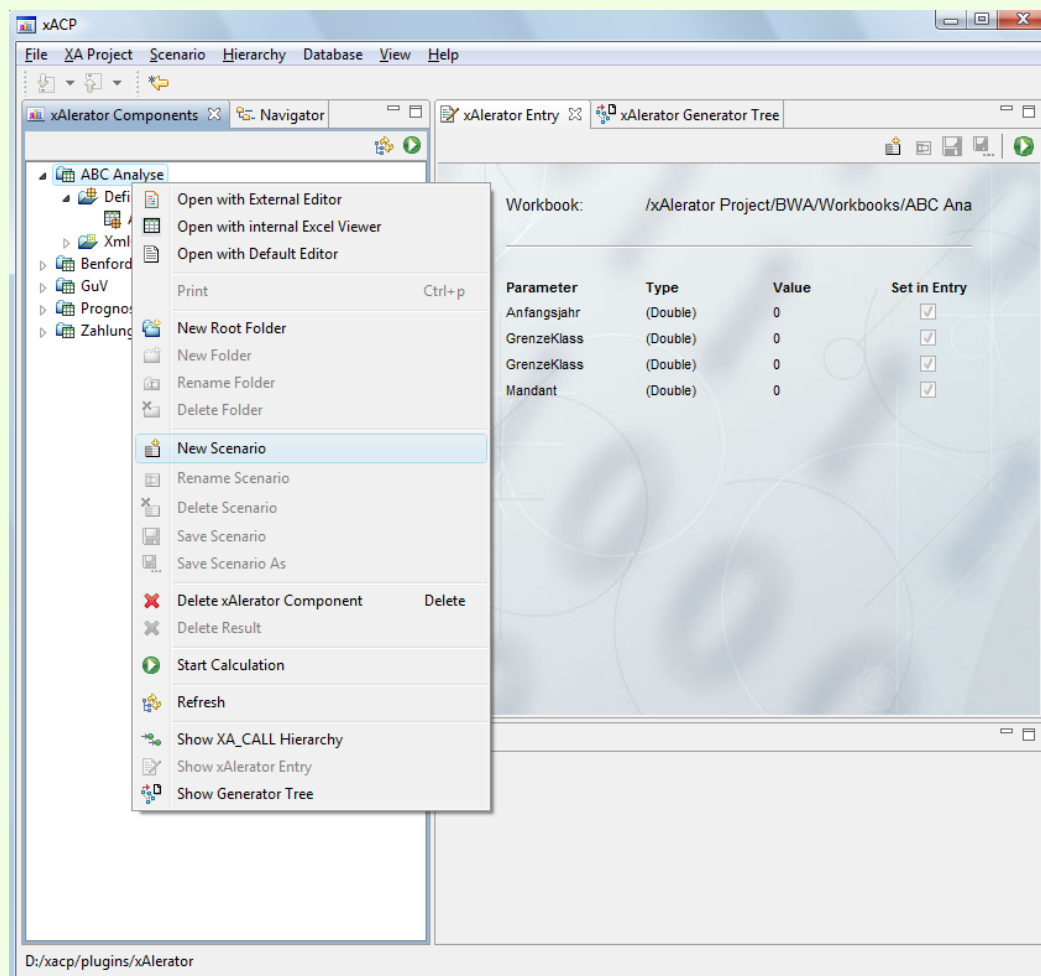
Optional können Sie sich rechts unten mittels Doppelklick die Definitions-Arbeitsmappe mit einem Excel-Viewer anzeigen lassen (der Ablageort im Dateisystem zu den Definitions-Arbeitsmappen ist dazu explizit definierbar).

Anlage eines Berechnungsszenarios

Über ein Kontextmenü können Sie Szenarien für generierte Arbeitsmappen anlegen. Szenarien werden genutzt, um die Berechnung von generierten Arbeitsmappen zu starten.

In Szenarien werden insbesondere konkrete Werte für skalare XA_WBENTRY-Parameter definiert, die für eine Berechnung gesetzt werden sollen.

Szenarien können für neue Berechnungsläufe wieder verwendet werden, da sie in einer internen Datenbank persistiert werden.



Save Scenario
Enter and verify Scenario Data

Workbook: /xAlerator Project/BWA/Workbooks/ABC Analyse.xls
Scenario: Mandant1

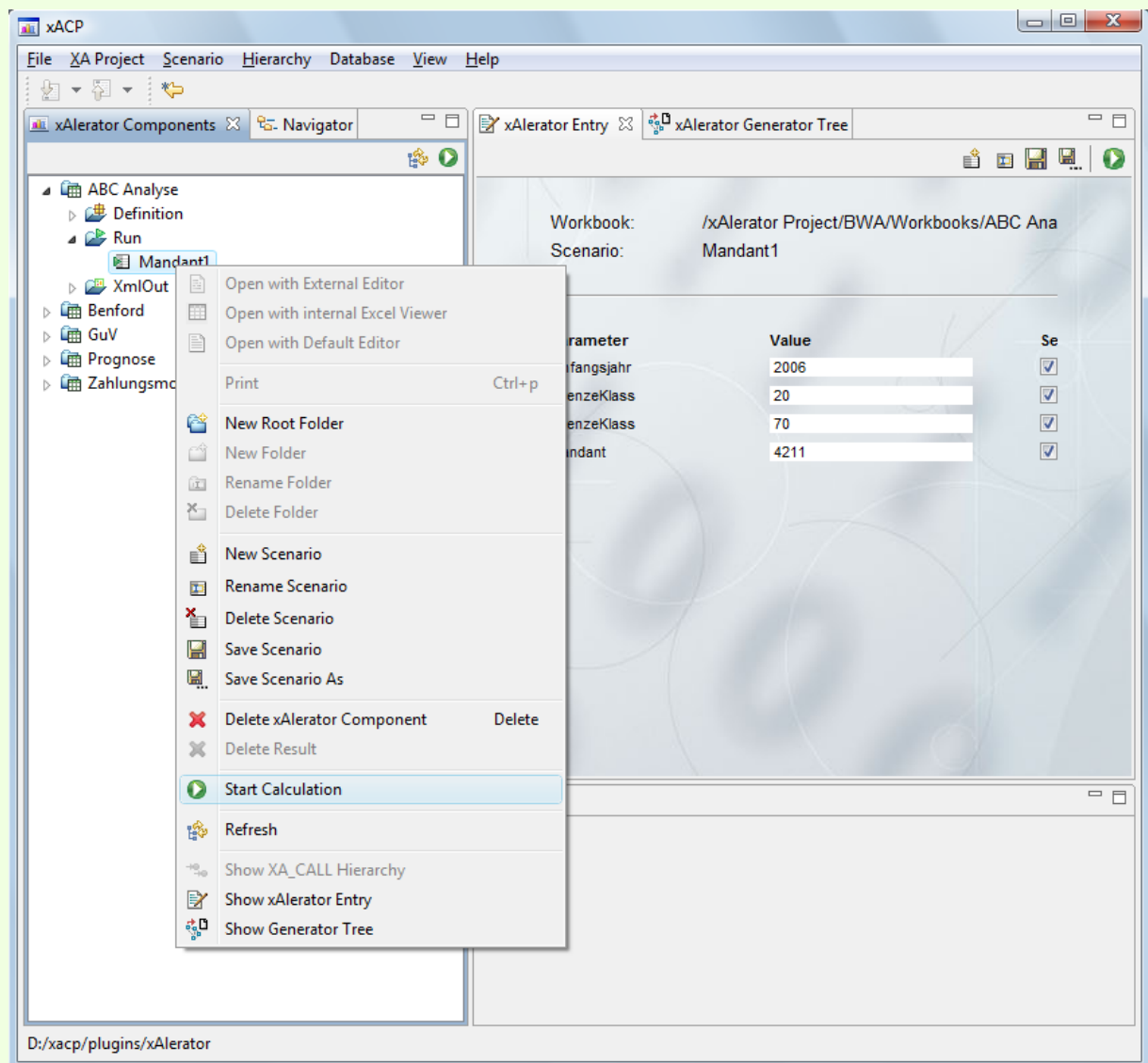
Parameter	Type	Value	Set in Entry
Anfangsjahr	(Double)	2006	<input checked="" type="checkbox"/>
GrenzeKlasseA	(Double)	20	<input checked="" type="checkbox"/>
GrenzeKlasseB	(Double)	70	<input checked="" type="checkbox"/>
Mandant	(Double)	4211	<input checked="" type="checkbox"/>

Finish **Cancel**

Berechnung von Arbeitsmappen

Die verfügbaren Szenarien zu einer Arbeitsmappe können links im Baum selektiert werden und über ein Szenario wird dann z.B. über Kontextmenü die Berechnung gestartet.

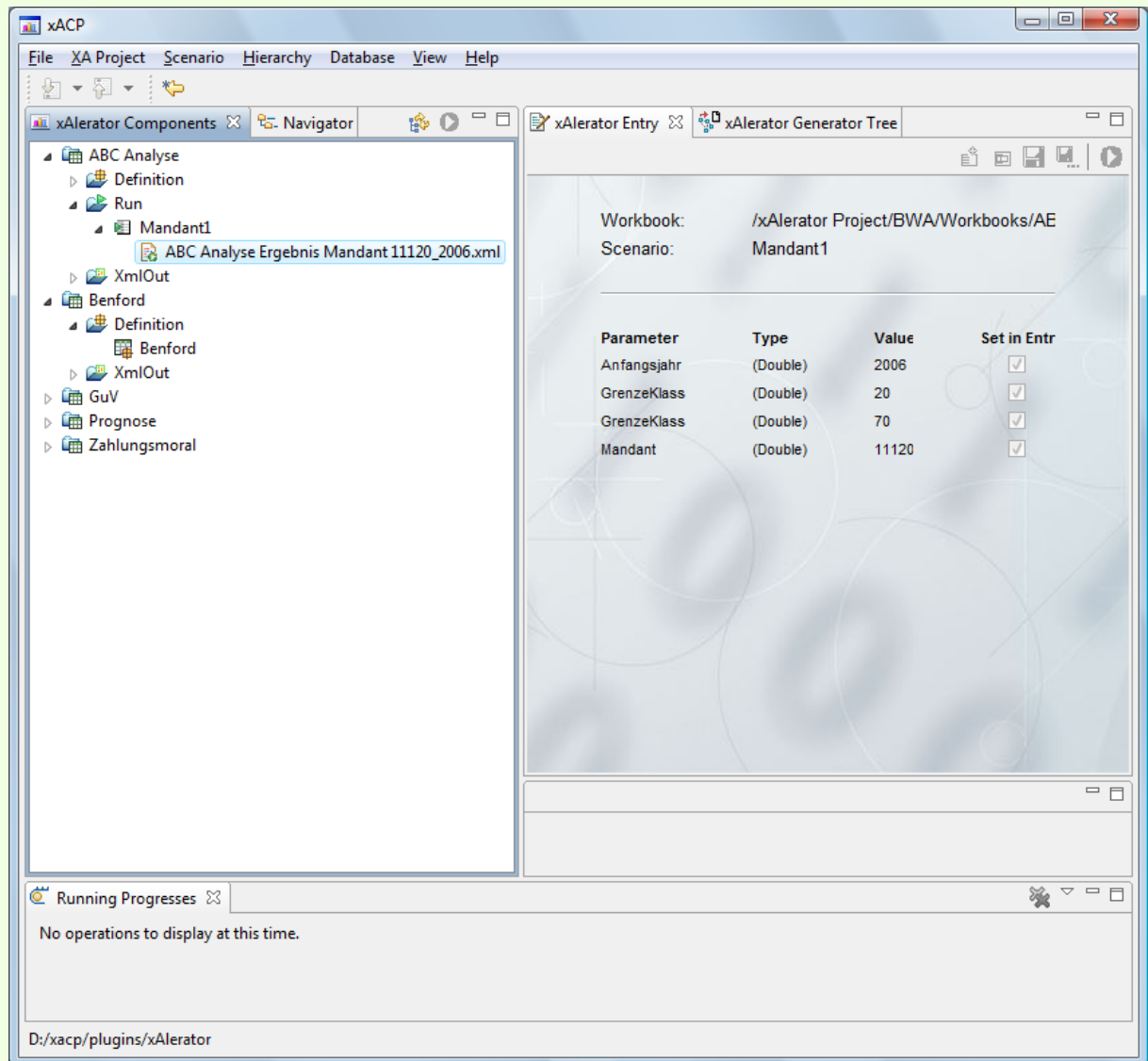
Sie können beliebig viele Szenarien zu einer Arbeitsmappe definieren und auch die Berechnung beliebig vieler Szenarien gleichzeitig starten (über Mehrfach-Selektion im Baum).



Ergebnisdarstellung

Nach der Berechnung hängen die erzeugten .xml- und .xls Dateien unter dem zugehörigen Szenarien-Knoten. Sie können mit dem Excel Viewer über Doppelklick angezeigt werden.

Es werden alle Ergebnisse einer Berechnung aufgesammelt, auch wenn sie nicht nur durch die über xACP gestartete Arbeitsmappe sondern durch eine innerhalb dieser aufgerufenen Arbeitsmappen erzeugt werden.

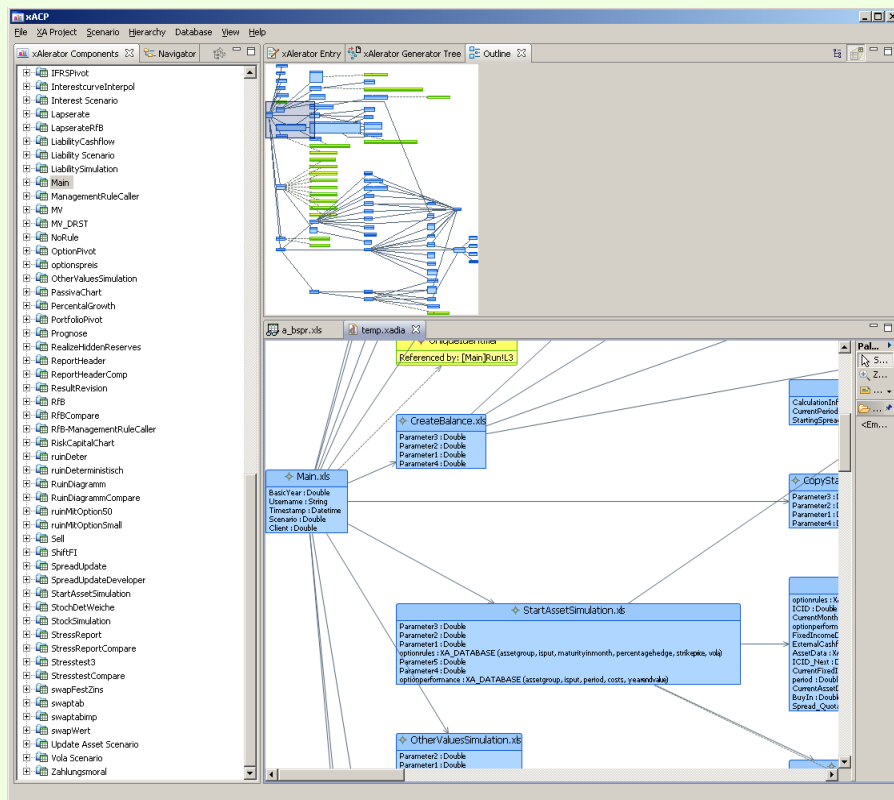


Aufrufhierarchie

Eine weitere Funktion der Anwendung ist die Darstellung der Aufrufhierarchie von Arbeitsmappen oder ganzen xAlerator Projekten in einem Diagramm.

Hier können Sie neben den Beziehungen von Arbeitsmappen untereinander auch auf einem Blick erkennen, welche Daten ausgetauscht werden.

Beispiel:



xAlerator Generator Baum

Der Generator-Baum, der beim Generieren einer Arbeitsmappe entsteht, kann genutzt werden, um z.B. xAlerator Arbeitsmappen zu analysieren. Ein Doppelklick auf einen Knoten im Baum führt dazu, dass der selektierte Bereich im Excel-Viewer direkt auch ausgewählt und markiert wird –dessen Zellinhalt (Konstante oder Formel) werden damit direkt ersichtlich.

Über den Generator Baum sind die Berechnungsebenen (=Abhängigkeiten der zeilenorientierte Abarbeitung von z.B. Abfragen) erkennbar, die Reihenfolge der Formelaufrufe sowie weitere Formelabhängigkeiten.

The screenshot displays the xACP software interface. The top window shows the 'xAlerator Generator Tree' with a hierarchical structure of calculation nodes. The selected node is 'Umsatz Berechnung|B12:I13 XA_GROUP (vorbereiten)'. Below the tree, the Excel spreadsheet 'ABC Analyse.xls' is open, showing a table with columns for 'WKZ', 'Umsatz', 'SollHaben', 'Gegenkonto', 'Datum', 'Konto', 'Skonto', and 'mandant'. The table contains data for various dates and amounts.

WKZ	Umsatz	SollHaben	Gegenkonto	Datum	Konto	Skonto	mandant
	3424.32	H		135	06.02.2002	1800	0
	2143.88	H		135	06.02.2002	1800	0
	102.88	S		135	28.02.2002	6200	0
	184	S		135	28.02.2002	6200	0
	82	S		135	31.03.2002	6200	0